

Con il Patrocinio del



FONDAZIONE
ISTITUTO
OSPEDALIERO
DI SOSPIRO
Onlus



I PROCESSI DEL CAMBIAMENTO

18° CONVEGNO NAZIONALE
sulla QUALITÀ DELLA VITA
per le PERSONE con DISABILITÀ

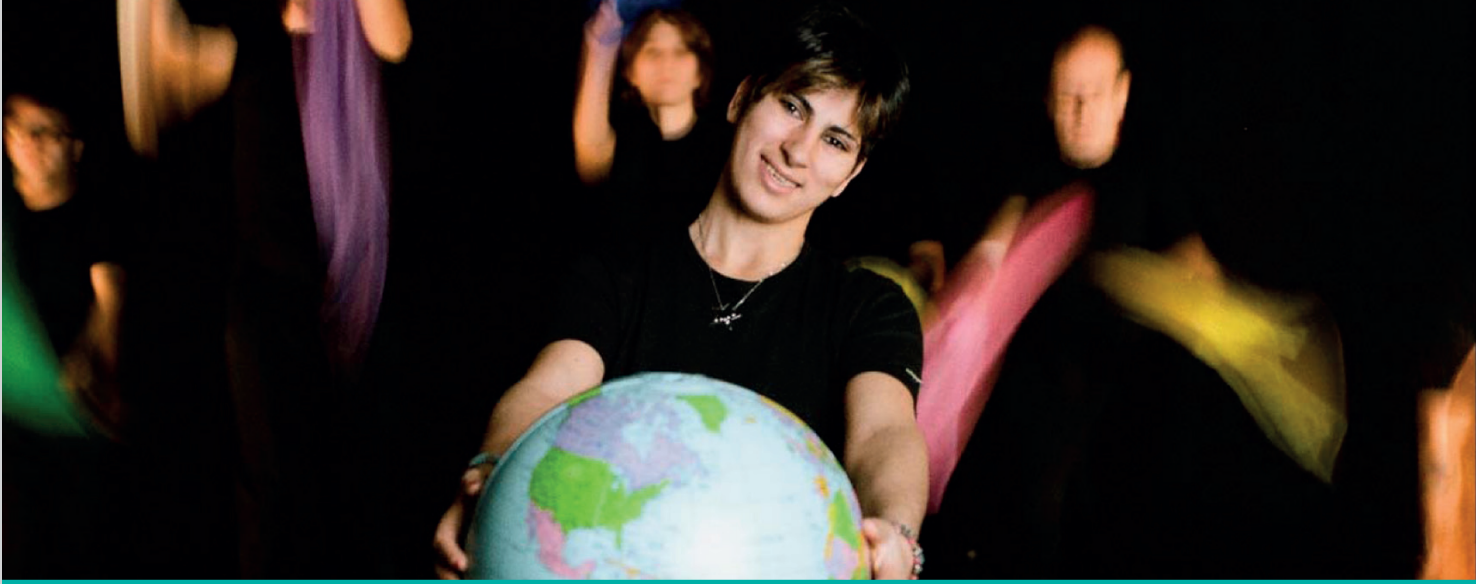
7-8 settembre 2023

In presenza presso l'Università di Parma - Via del Prato, 3 Parma

IN DIRETTA WEBINAR

Con il Patrocinio di





I PROCESSI DEL CAMBIAMENTO

Presentazione

Il convegno sulla qualità della vita per le persone con disabilità promosso da Fondazione Sospiro Onlus giunge alla sua **diciottesima edizione**: un impegno costante sul terreno culturale e scientifico a favore della disabilità. Questo evento è dedicato ai **processi del cambiamento**.

Questo progetto nacque nel 2006 dal desiderio di offrire una nuova opportunità di incontro e confronto, per stimolare tutti coloro che operano nei servizi dedicati alle persone con disabilità e valorizzare la spinta valoriale attraverso la comunicazione scientifica.

Proprio in occasione della ricorrenza del diciottesimo anno, abbiamo scelto di dedicare il convegno al processo che più di tutti rappresenta l'esistenza, le interazioni umane e contemporaneamente la prova personale e sociale più grande: il *cambiamento*. Affrontiamo questa sfida partendo dalla visione di Eraclito secondo il quale, ogni giorno, quello che scegliamo, quello che pensiamo e quello che facciamo costituisce ciò che diventiamo.

Abbiamo scelto di cambiare, tornando in presenza dopo le vicissitudini degli ultimi anni, proprio perché desideriamo che sia sempre più un'occasione per arricchire la nostra consapevolezza rispetto a scelte, azioni ed esperienze. Ascoltarci, raccontare successi e fatiche, stimolarci nei sogni, sono le azioni che tracciano la via maestra per avvicinarci sempre più ai criteri di efficacia clinica e di coerenza etica e valoriale.

Il cambiamento accade, ma il libero arbitrio, il pensiero critico e il metodo scientifico ci offrono la possibilità di determinare, almeno in parte, condizioni e risultati di ciò che si modifica. Perché siamo tutti noi i responsabili dei servizi e delle opportunità di vita nel futuro delle persone con autismo e disabilità intellettive.

Il convegno **"I processi del cambiamento"** è costruito con oltre 70 contributi di clinici e ricercatori riconosciuti come esperti a livello nazionale e internazionale. I lavori delle due giornate congressuali si aprono con **3 seminari** pre-convegno nella mattinata di giovedì 7 settembre. Dal pomeriggio di giovedì alla sera di venerdì 8, sono previste **3 sessioni plenarie** con relazioni magistrali. Le lezioni magistrali saranno poi seguite da **9 simposi paralleli** di approfondimento.

Il comitato scientifico

Serafino Corti, Dolores Rollo, Mauro Leoni, Roberto Cavagnola, Maria Laura Galli, Francesco Fioriti, Giuseppe Chiodelli, Davide Carnevali, Giovanni Miselli, Laura Alzani, Giovanni Michelini, Rosalina Capellini e Chiara Scaravonati.

PRIMA GIORNATA

07 settembre 2023

Ore 09.30-12.15 Seminari pre-convegno	1° SEMINARIO Il trattamento delle emergenze comportamentali nei servizi residenziali Relatori: Costantino, Cappa, Politi, Hagopian, Chiodelli, Corti <i>Chair: Scattoni</i>		
	2° SEMINARIO Disregolazione emotiva e trattamento Relatori: Marchini, Miselli, Carnevali, Alviani <i>Chair: Molteni</i>		
	3° SEMINARIO Pratiche Evidence Based e Applied Behavior Analysis per il cambiamento dei servizi Relatori: call for paper <i>Chair: Cottini</i>		
Ore 13.30-15.15 Plenaria	Apertura XVIII Convegno Nazionale sulla Qualità della Vita Intervento del Ministro per le disabilità Alessandra Locatelli Lezione Magistrale I processi di cura: la sfida della complessità Relatore: Louis Hagopian <i>Chair: Moderato</i>		
SESSIONE POSTER			
Ore 16.00-18.00 Sessioni parallele	1° Simposio Problematiche cliniche e processi psicologici: bambini e adolescenti Relatori: Pezzana, Alzani, Rizzi, Campo, Ristallo, Pergolizzi <i>Chair: Fazzi</i>	2° Simposio La grave disabilità neuropsichica Relatori: Coppa, Giorgeschi, Cocco, Ceccarani, Carrella <i>Chair: Ricci</i>	3° Simposio Cambiare I servizi orientandoli alla qualità della vita Relatori: Zorzi, Gomiero, Michelini <i>Chair: Squarcia</i>

SECONDA GIORNATA

08 settembre 2023

<p>Ore 09.00-10.00 Plenaria</p>	<p>Lezione Magistrale Bisogni psicologici innati: fra clinica e modelli organizzativi Relatore: Roberto Cavagnola e Francesco Fioriti Chair: Croce</p>		
<p>Ore 10.15-12.30 Sessioni parallele</p>	<p>4° Simposio Linee Guida per la diagnosi e il trattamento del disturbo dello spettro autistico in bambini/adolescenti Relatori: Schunemann, Arduino, Cappa, Tancredi Chair: Scattoni</p>	<p>5° Simposio Problematiche cliniche e processi psicologici: persone con funzionamento limitato Relatori: Sette, Severgnini, Ziliani, Visioli, Chiodelli Chair: Rollo</p>	<p>6° Simposio Problematiche cliniche e processi psicologici: persone verbalmente competenti Relatori: Donati, Berna, Scirpoli, Miserotti, Montagnini, Carnevali, Fioriti Chair: Anchisi</p>
<p>Ore 14.00-16.30 Sessioni parallele</p>	<p>7° Simposio Linee Guida per la diagnosi e il trattamento del disturbo dello spettro autistico negli adulti Relatori: Scattoni, Bertelli, Corti, Cavagnola, Keller Chair: Schunemann</p>	<p>8° Simposio Processi diagnostici e trans-diagnostici Relatori: Villa, Mazzone, Oppo, Leoni Chair: Dalmonego</p>	<p>9° Simposio Legge delega sulla disabilità Relatori: Piccione, Speciale, Falabella, Marino Chair: Franchini</p>
<p>Ore 17.00-18.00 Plenaria</p>	<p>PREMIAZIONE MIGLIORE CALL FOR PAPER E MIGLIOR POSTER Lezione Magistrale Costruire repertori comportamentali funzionali nelle persone con Autismo e Disabilità Intellettiva: The Assessment of Adult Core Competencies Curriculum (ACCEA) Relatore: John Guercio Chair: Presti</p>		

WORKSHOP POST-CONVEGNO (in presenza, Sospiro)

11 settembre 2023

<p>Ore 09.30-13.00 14.00-17.30</p>	<p>WORKSHOP Valutazione delle competenze di base degli adulti con autismo e gravi problemi comportamentali Insegnare abilità funzionali e interventi di gestione dell'ansia e dello stress per adulti Relatore: John Guercio e Valeria Pascale Chair: Leoni</p>
--	--

Il trattamento delle emergenze comportamentali nei servizi residenziali

Chair: Maria Luisa Scattoni

L'esperienza clinica, così come la letteratura scientifica, ci segnala un elevato livello di prevalenza di comportamenti problematici e problematiche psicopatologiche nella popolazione con autismo e disabilità intellettiva (Corti et alii, 2022; Bertelli 2022). Sappiamo inoltre che queste problematiche incrementano significativamente all'aumentare del livello dei bisogni di sostegno in particolare a partire dalla fase adolescenziale. L'importante prevalenza, e il loro impatto sulla qualità della vita delle Persone con Autismo e dei loro caregiver, ha portato i professionisti e i ricercatori di tutto il mondo ad individuare procedure di analisi funzionale più specifiche, trattamenti sempre più efficaci e, nel contempo, a ripensare i modelli dei servizi.

L'obiettivo specifico di questo seminario pregressuale è quello di condividere obiettivi, procedure e modalità di costruzione della rete dei servizi residenziali tramite le esperienze italiane e internazionali che si stanno occupando del trattamento delle emergenze comportamentali. Durante il seminario verranno presentati i contributi della Neurobehavioral Unit del Kennedy Krieger Institute (USA), del servizio residenziale dell'AUSL di Piacenza, del progetto residenziale dell'ASST di Pavia e del Centro Nazionale Autismo per il trattamento delle emergenze comportamentali di Fondazione Sospiro.

Maria Luisa Scattoni - Ricercatrice presso il Servizio di Coordinamento e Supporto alla Ricerca dell'Istituto Superiore di Sanità. Dal 2012 è coordinatrice dell'Osservatorio Nazionale Autismo e del Network Italiano per il riconoscimento precoce, pubblicando numerosi lavori tecnico-scientifici riferiti all'eziologia, all'identificazione di segni precoci e all'organizzazione dei servizi in età evolutiva e adulta.

Antonella Costantino - Neuropsichiatra infantile, Direttore UONPIA - Dipartimento di Area Materno-Infantile, della Fondazione IRCCS "Cà Granda" Ospedale Maggiore Policlinico. Past President della Società Italiana di Neuropsichiatria dell'Infanzia e dell'Adolescenza (SINPIA).

Corrado Cappa - Medico psichiatra, Direttore UOC Psichiatria di collegamento e inclusione sociale DSM-DP AUSL di Piacenza. Mission dell'Unità sono il collegamento tra psichiatria e servizi sociali e i progetti di recovery per utenti con disturbi mentali gravi, nei tre ambiti dell'inserimento al lavoro, dell'abitare e dell'inclusione sociale.

Pierluigi Politi - Professore Ordinario di Psichiatria e Direttore della Scuola di Specializzazione in Psichiatria, Università di Pavia; Direttore del Dipartimento di Salute Mentale e Dipendenze, ASST Pavia.

Giuseppe Chiodelli - Psichiatra, analista del comportamento (ABA-ITALIA) e Direttore dell'U.O. Medica del Dipartimento delle Disabilità di Fondazione Sospiro Onlus.

Serafino Corti - Psicologo, Dottore di ricerca e analista del comportamento (ABA-ITALIA), è Direttore del Dipartimento delle disabilità di Fondazione Sospiro Onlus. Collabora con l'Università Cattolica presso la sede di Brescia, professore a contratto presso la Sigmund Freud University di Milano, è membro del consiglio direttivo di SIDiN, del CdA della Federazione Italiana Autismo (FIA).

Louis Hagopian - È psicologo e analista del comportamento, professore di Psichiatria e scienze del comportamento presso la Johns Hopkins University School of Medicine, Kennedy Krieger Institute (USA). Qui dirige il Neurobehavioral Unit: il centro di eccellenza per il trattamento intensivo dei gravi comportamenti problematici e delle comorbidità psichiatriche nelle persone con disabilità, attraverso interventi integrati di tipo comportamentale e psichiatrico.

Disregolazione emotiva e trattamento

Chair: Massimo Molteni

La disregolazione emotiva si manifesta attraverso difficoltà persistenti a gestire le proprie emozioni in modo adeguato, con conseguenze negative sulla propria vita quotidiana e sulle relazioni interpersonali. In presenza di disregolazione emotiva è consuetudine riscontrare una marcata incapacità ad esprimere le emozioni in modo adeguato e/o assistere alla comparsa di risposte emotive eccessivamente intense e comunque inappropriate al contesto.

Le persone con disabilità intellettiva possono avere difficoltà a comprendere le proprie emozioni, a identificarle correttamente e a inibire l'emissione di comportamenti impulsivi o reazioni esagerate.

Inoltre, le difficoltà di comunicazione frequentemente riscontrabili nella popolazione con disabilità intellettiva, possono rendere più difficile esprimere i propri sentimenti e ottenere il supporto necessario.

Sul versante comportamentale la disregolazione emotiva si traduce spesso in agiti aggressivi e/o distruttivi. Frequente è inoltre la tendenza a isolarsi o a ritirarsi socialmente.

La disregolazione emotiva è spesso associata a numerosi quadri psicopatologici di rilevanza clinica che concorrono a rendere più complessa la fase di analisi e di gestione comportamentale.

Per affrontare la disregolazione emotiva nelle persone con disabilità intellettiva, possono essere utilizzate strategie abilitative estrapolate da modelli di intervento psicoterapico come la DBT (Dialectical Behavior Therapy) o l'ACT (Acceptance and Commitment Therapy) capaci di offrire utili scenari di inquadramento transdiagnostico applicabili al funzionamento delle persone con disabilità intellettiva.

Nel corso del simposio saranno approfondire queste riflessioni di natura concettuale e condivise strategie di intervento riproposte in forma adattata per soddisfare le esigenze specifiche e i bisogni di sostegno delle persone con disabilità intellettiva.

Massimo Molteni - Neuropsichiatra infantile, responsabile dell'Area di Psicopatologia dello Sviluppo e Direttore Sanitario Centrale - IRCCS Eugenio Medea di Bosisio Parini, Associazione La Nostra Famiglia (LC).

Monica Marchini - Psicoterapeuta presso Villa Azzurra - Neomesia Kos Care, Comitato Direttivo SIDBT (Società Italiana Dialectical Behavior Therapy).

Giovanni Miselli - Psicologo, psicoterapeuta, dottore di ricerca, analista del comportamento BCBA e ABA-ITALIA, peer reviewed ACT Trainer. Membro del Consiglio direttivo di IESCUM, fondatore dell'ACBS e primo presidente di ACT-Italia, docente in diverse Scuole in psicoterapia, è dirigente sanitario presso Fondazione Sospiro.

Davide Carnevali - Psicologo, psicoterapeuta, dottore di ricerca, analista del comportamento (ABA-ITALIA e BCBA), Membro del consiglio direttivo dell'associazione ABA-ITALIA, dirigente sanitario presso Fondazione Sospiro Onlus, professore a contratto presso la Sigmund Freud University di Milano, formatore IESCUM.

Melissa Alviani - Educatrice e Analista del comportamento (ABA-ITALIA) presso Fondazione Sospiro Onlus

Pratiche Evidence Based e Applied Behavior Analysis per il cambiamento dei servizi

Chair: Lucio Cottini

L'Evidence Based Practice (EBP) si basa sul presupposto che tutte le pratiche cliniche e professionali si dovrebbero basare su studi di ricerca. Così come la Applied Behavior Analysis (ABA), consente a tutte le figure coinvolte nei servizi di parlare un linguaggio condiviso, di avere criteri comuni per le procedure di assessment, la valutazione degli interventi e la rilevazione degli esiti. Nei processi del cambiamento, parlare il linguaggio del metodo scientifico vuol dire poter adottare lo stato dell'arte delle cure a disposizione, poter confrontare metodi di intervento diversi, poter scambiare conoscenze e accrescere il bagaglio culturale dei singoli e dei servizi. All'interno del seminario verrà presentato un corpus di lavori svolti in diversi servizi per adulti che mostrano un ventaglio di opportunità attraverso cui i professionisti possono agire sulla qualità del lavoro svolto dagli operatori dei servizi e sulla qualità di vita delle persone con disabilità.

Lucio Cottini - Professore ordinario di Didattica e Pedagogia Speciale all'Università di Urbino. È Direttore del "Giornale Italiano dei Disturbi del Neurosviluppo". Ha pubblicato numerosi lavori, soprattutto riferiti alla didattica speciale, all'inclusione scolastica e sociale, alla metodologia della ricerca, alla disabilità intellettiva e all'autismo.

La valutazione delle abilità di apprendimento di base (ABLA-R): correlazioni rispetto al comportamento adattivo

Berteotti L., Tambato V.M., Zorzi S., Di Gioia G., Giorgeschi F., Dalmonego C., Marchi M., Aita G. (Universiis Società Cooperativa Sociale; Azienda Sanitaria Universitaria Friuli Centrale; Cooperativa Laboratorio Sociale)

Per un curriculum di educazione alimentare per tutti e ciascuno: sguardi sulla disabilità intellettiva e sul disturbo dello spettro dell'autismo

Muratori A., Cottini L., Emili E.A., Sisti F., Lani B. (Università degli Studi di Urbino)

Insegnare abilità verbali complesse a ragazzi con autismo: il sarcasmo

Cavazzoli J., Leucci E., Ferrazzi G. (Villa Igea Modena, ABA Italia)

Un'infrastruttura tecnologica per fornire interventi ABA in presenza e da remoto con e senza robot sociali

Vona C., Cau S., Minutola C., Lombardo M., Lombardo D., Presti G. (Università Kore di Enna)

Il progetto "lavorare in rete"

Tisi E., Torricella C. (Sé fora S.r.l. Impresa sociale Anffas)

Emotivamente: ansia – rabbia

Rebuttini A., Mantovani A., Pioppi M., Ternelli A., Orlandi A., Rossetti M., Nardocci F. (Il Tortellante Associazione di Promozione Sociale Modena)

Nuove prospettive per trattamento dei comportamenti problema severi: Strategie per migliorare la qualità della vita di una persona con autismo

Canniello F., Benincasa R., Gallucci M., Ricco M.R., Granata A., Graziano I. (Neapolisanit Clinical and Research Center; Aias Onlus sez. Nola)

La creazione del progetto di Vita: quale ruolo nel miglioramento della Qualità di vita?

Leonti G., Dematteis S., Ghibaudo A., Sola M., Tecco E., Testa R., Destito M. (Società Cooperativa Sociale Proposta 80)

Scala sull'esercizio reale delle opportunità: somministrazione di gruppo all'equipe come strumento per il miglioramento della qualità di vita individuale dell'utente

Masseretti M. (Fondazione Diversity life, Padova)

ADULT INDEPENDENCE LIVING SKILLS MEASUREMENT SCALE (AILMS) Validazione di uno strumento per valutare le abilità per una vita indipendente in adulti con Disturbi del Neurosviluppo e Disabilità Intellettiva

Zorzi S., Dalmonego C., De Vreese L., Gomiero T. (Azienda Sanitaria Universitaria Friuli Centrale; Cooperativa Laboratorio Sociale; ANFFAS Trentino Onlus)

I processi di cura: la sfida della complessità

LOUIS HAGOPIAN | *Johns Hopkins University School of Medicine, Kennedy Krieger Institute (USA)*

Chair: Paolo Moderato

Sostenere le persone con autismo e disabilità intellettiva con comportamenti problema è uno degli obiettivi principali della Neurobehavioral Unit (Kennedy Krieger Institute, USA). In oltre 40 anni di attività clinica e di ricerca applicata sul campo ha mostrato come il trattamento comportamentale intensivo e focale sui comportamenti problema possa modificare l'impatto di questi fenomeni, riducendoli considerevolmente, migliorando pertanto le opportunità di sviluppo delle competenze adattative della persona con disabilità e, più in generale, la sua qualità di vita e quella dei caregiver. Il lavoro svolto ha quindi permesso di sperimentare l'efficacia di molteplici procedure sui comportamenti di auto ed etero aggressività e distruttività.

L'intervento si focalizzerà sull'autolesionismo (self-injurious behavior) proprio perché rappresenta una delle problematiche comportamentali più sfidanti e dove l'attuale tecnologia comportamentale offre risposte ancora parziali e non del tutto esaustive. Il contributo offerto cercherà di delineare nuove direzioni utili alla comprensione del fenomeno e allo sviluppo di procedure di trattamento adeguate.



Louis Hagopian

È psicologo e analista del comportamento, professore di Psichiatria e scienze del comportamento presso la Johns Hopkins University School of Medicine, Kennedy Krieger Institute (USA). Qui dirige il Neurobehavioral Unit: il centro di eccellenza per il trattamento intensivo dei gravi comportamenti problematici e delle comorbidità psichiatriche nelle persone con disabilità, attraverso interventi integrati di tipo comportamentale e psichiatrico.

La sua attività di ricerca (finanziata dal National Institutes of Health), focalizzata sulle interazioni tra i fattori biologici e ambientali nei soggetti con disabilità, è stata pubblicata in oltre 20 riviste internazionali peer-reviewed di medicina, psichiatria e analisi del comportamento.

Problematiche cliniche e processi psicologici: bambini e adolescenti

Chair: Elisa Fazzi

- ▶ Costruire un repertorio di abilità essenziali stabile: i dati di un servizio dedicato a minori con grave disabilità e autismo (Chiara Pezzana)
- ▶ Insegnamento della richiesta di aiuto mediante catene comportamentali interrotte a un adolescente con autismo (Daniele Rizzi)
- ▶ Dare valore alle difficoltà per sviluppare le competenze: casi clinici (Laura Alzani)
- ▶ Interventi ACT per la flessibilità (Maria Chiara Campo, Arianna Ristallo, Francesca Pergolizzi)

Elisa Fazzi - Professore ordinario di Neuropsichiatria infantile presso l'Università di Brescia, Direttore della U.O. Neuropsichiatria dell'Infanzia e dell'Adolescenza ASST Spedali Civili, Presidente SINPIA - Società Italiana di Neuropsichiatria dell'Infanzia e dell'Adolescenza.

Chiara Pezzana - Neuropsichiatra Infantile, dirigente per l'ASL di Novara dal 2004 al 2009, attualmente è Direttore Sanitario e Scientifico del Centro per l'Autismo di Novara (Associazione per l'Autismo Enrico Micheli Onlus).

Laura Alzani - Pedagogista, analista del Comportamento (ABA-ITALIA), responsabile dell'Ambulatorio abilitativo per l'età evolutiva e del Progetto I CARE (Intervento Contestualistico Abilitativo delle Reti Educative) di Fondazione Sospiro Onlus.

Daniele Rizzi - Psicologo e analista del Comportamento BCBA e SIACSA. Direttore Clinico del Centro Diurno per l'Autismo per l'età evolutiva e l'età adulta "Casa dei Sogni" a Pescara, gestito dalla Fondazione Oltre le Parole. Coordinatore delle attività didattiche e docente in Master ABA del Consorzio Universitario Humanitas.

Maria Chiara Campo - Psicologa, Psicoterapeuta, è analista del comportamento (ABA-ITALIA), Coordinatrice del Centro IESCUM ABAXITALIA sede di Milano.

Arianna Ristallo - Psicologa, Psicoterapeuta, ha acquisito il dottorato di ricerca in Interazioni Umane, psicologia dei consumi, del comportamento e della comunicazione presso Università IULM. È analista del comportamento (SIACSA - BCBA) e lavoro presso il Centro interazione umane IESCUM.

Francesca Pergolizzi - Psicologa, Psicoterapeuta, è analista del comportamento (ABA-ITALIA) e lavoro presso il Centro interazione umane IESCUM.

La grave disabilità neuropsichica

Chair: Carlo Ricci

- ▶ Interventi relativi ai comportamenti compulsivi nelle persone con disabilità neuropsichica grave (Mario Mauro Coppa)
- ▶ La compliance sanitaria nell'assunzione della terapia farmacologica (Fabrizio Giorgeschi)
- ▶ Traiettorie tipologiche della condizione di gravità in età evolutiva (Isabella Cocco)
- ▶ Il sostegno alle persone con disabilità multiple (Patrizia Ceccarani, Luigina Carrella)

Carlo Ricci - Presidente del Consiglio direttivo di ABAIT, Dottore in Psicologia e Psicoterapeuta, è Direttore dei Corsi in Psicoterapia ad Indirizzo Comportamentale e Cognitivista dell'Istituto Walden di Roma e Bari e Presidente del Comitato Tecnico Scientifico della Lega del Filo d'Oro di Osimo.

Mario Mauro Coppa - Psicologo, psicoterapeuta, Direttore sanitario "La strada di Erm", Centro di ricerca educativa di Ancona, Università di Urbino.

Fabrizio Giorgeschi - Psicologo, psicoterapeuta e analista del comportamento (ABA-ITALIA), lavora presso l'Istituto di Riabilitazione Madre Divina Provvidenza di Arezzo, dove è responsabile del servizio Diurno Disabilità intellettive gravi e gravissime.

Isabella Cocco - Neuropsichiatra infantile, Istituto di Riabilitazione della Fondazione Angelo Custode (BG).

Patrizia Ceccarani - Pedagogista, Psicologa e Psicoterapeuta, Direttore Tecnico Scientifico della Fondazione Lega del Filo d'Oro Onlus.

Luigina Carella - Psicopedagogista, Direttore educativo riabilitativo del Centro Socio Sanitario Residenziale e Servizio Territoriale Lesmo (MB) della Fondazione Lega del Filo d'oro Onlus.

Cambiare i servizi orientandoli alla qualità della vita

Chair: Antonella Squarcia

- ▶ Sostenere l'innovazione dei servizi per le persone con disabilità (Simone Zorzi)
- ▶ Servizi "data driven": la sfida della qualità di vita e le opportunità nascoste dei dati (Tiziano Gomiero)
- ▶ Uno strumento per allineare le opportunità offerte dai servizi: la Scala per l'Esercizio Reale delle Opportunità (Giovanni Michelini)

Antonella Squarcia - Medico neuropsichiatra infantile, Direttore U.O.C. Neuropsichiatria dell'Infanzia e dell'Adolescenza dell'AUSL di Parma.

Simone Zorzi - Psicologo, analista del comportamento (ABA-ITALIA). Dirigente Servizi per le Disabilità Azienda Sanitaria Friuli Centrale. Docente a contratto presso l'Università degli Studi di Udine.

Tiziano Gomiero - Pedagogista e psicologo, membro del Comitato Etico per la Ricerca dell'Università di Trento, Coordinatore Progetto di ricerca DAD e Responsabile Area Psicopedagogica ANFFAS Trentino.

Giovanni Michelini - Psicometrista, analista del comportamento (ABA-ITALIA), ricercatore nel settore delle disabilità intellettive e autismo presso Fondazione Sospiro e AMICO-DI. Professore di Statistica e metodologia della ricerca presso la Sigmund Freud University di Milano.

Bisogni psicologici innati fra clinica e modelli organizzativi

ROBERTO CAVAGNOLA e FRANCESCO FIORITI | *Fondazione Istituto Ospedaliero di Sospiro Onlus*
Chair: Luigi Croce

La più recente letteratura nella scienza del comportamento ha posto degli interrogativi circa la motivazione umana.

In particolare ha sottolineato il carattere limitativo rappresentato da condizioni puramente omeostatiche quali le condizioni di deprivazione e saziazione.

Una lettura basata su un frame evolucionistico consiglierebbe l'apertura ad istanze motivazionali maggiormente capaci di rendere ragione dei processi evolutivi su base filogenetica.

Questo è l'ambito dei bisogni psicologici innati che Steve Hayes ha definito "Pivot", intesi come motivatori innati che stanno a fondamento delle condizioni di benessere e, laddove frustrati, di disagio psicologico e psicopatologico. È indubbia l'utilità che può rappresentare per la clinica l'apertura verso questi motivatori innati, in particolare per tutta la complessa tematica della psicopatologia e per il profondo bisogno che la stessa clinica ha di gettare una luce anche sui processi trans-diagnostici. Tuttavia pensiamo che il tema dei bisogni psicologici innati possa rappresentare anche un utile frame concettuale per orientare la costruzione di un modello organizzativo dei servizi, attento a questi Pivot e capace quindi di potere assolvere a quella che, a tutti gli effetti, potremmo chiamare terapia del contesto organizzativo.

Il nostro convincimento è che in età adulta i trattamenti verso le gravi problematiche comportamentali e psicopatologica debbano attingere dall'alveo degli interventi diretti fondati su prove di evidenza ma, nel contempo, anche prevedere ambiti di vita pensati come complessi luoghi, fisici e relazionali, dove questi bisogni possano essere riconosciuti, accolti e rispettati.



Roberto Cavagnola

Psicologo, psicoterapeuta e analista del comportamento (ABA-ITALIA) presso Fondazione Sospiro Onlus, da 30 anni si occupa di Disabilità Intellettiva, con particolare attenzione alle gravi disabilità e ai comportamenti problema. È presidente di AMICO-DI.



Francesco Fioriti

Pedagogista, analista del comportamento (ABA-ITALIA), dirigente sanitario presso Fondazione Sospiro Onlus. Da anni opera nel mondo della Disabilità Intellettiva, con particolare interesse verso i servizi residenziali, i disturbi del comportamento e l'uso di strategie psicoeducative.

Linee Guida per la diagnosi e il trattamento del disturbo dello spettro autistico in bambini/adolescenti

Chair: Maria Luisa Scattoni

- ▶ Linea guida per l'autismo in l'età evolutiva: considerazioni metodologiche (Holger Schunemann)
- ▶ Gli interventi psicosociali (Maurizio Arduino)
- ▶ Gli interventi farmacologici (Corrado Cappa)
- ▶ Procedure e strumenti diagnostici (Raffaella Tancredi)

Maria Luisa Scattoni - Ricercatrice presso il Servizio di Coordinamento e Supporto alla Ricerca dell'Istituto Superiore di Sanità. Dal 2012 è coordinatrice dell'Osservatorio Nazionale Autismo e del Network Italiano per il riconoscimento precoce, pubblicando numerosi lavori tecnico-scientifici riferiti all'eziologia, all'identificazione di segni precoci e all'organizzazione dei servizi in età evolutiva e adulta.

Holger Schunemann - È direttore del Department of health research methods, evidence, and impact della McMaster University in Hamilton, Canada. È direttore del Canada Cochrane e del McMaster Grade center. Fa parte dell'Advisory committee on health research dell'Organizzazione Mondiale della Sanità.

Maurizio Arduino - Psicologo Dirigente, Responsabile del Servizio di Psicologia e Psicopatologia dello Sviluppo e del Centro Autismo e Sindrome di Asperger ASL CN1 (Cuneo). Coordina il Gruppo regionale per l'Autismo in età evolutiva della Regione Piemonte e dirige la Rivista "Autismo e Disturbi dello Sviluppo". Membro del panel di esperti per la linea guida per la diagnosi e il trattamento della persona in età evolutiva con autismo dell'Istituto Superiore di Sanità.

Corrado Cappa - Medico psichiatra, Direttore UOC Psichiatria di collegamento e inclusione sociale DSM-DP AUSL di Piacenza. Mission dell'Unità sono il collegamento tra psichiatria e servizi sociali e i progetti di recovery per utenti con disturbi mentali gravi, nei tre ambiti dell'inserimento al lavoro, dell'abitare e dell'inclusione sociale. Membro del panel di esperti per la linea guida per la diagnosi e il trattamento della persona in età evolutiva con autismo dell'Istituto Superiore di Sanità.

Raffaella Tancredi - Neuropsichiatra Infantile, Responsabile dell'Unità Operativa Complessa Psichiatria dello Sviluppo IRCCS Fondazione Stella Maris, Membro del Panel di Esperti per la linea guida autismo età evolutiva ISS. Membro del panel di esperti per la linea guida per la diagnosi e il trattamento della persona in età evolutiva con autismo dell'Istituto Superiore di Sanità.

Problematiche cliniche e processi psicologici: persone con funzionamento limitato

Chair: Dolores Rollo

- ▶ Aggressività: il ruolo dell'analisi funzionale sperimentale (Greta Visioli, Claretta Ziliani, Francesco Fioriti)
- ▶ Dalle preferenze ai rinforzatori: procedure di valutazione e intervento (Antonio Sette, Francesco Fioriti)
- ▶ Comportamenti problema con funzioni atipiche: l'intervento integrato (Jessica Severgnini, Francesco Fioriti)
- ▶ Psicofarmaci e ABA: interventi multidimensionali in contesti residenziali (Giuseppe Chiodelli)

Dolores Rollo - Professoressa Associata in Psicologia dello sviluppo e dell'educazione presso l'Università di Parma, Dipartimento di Medicina e Chirurgia, Unità di Neuroscienze; Direttrice del Centro Accoglienza e Inclusione Università di Parma.

Greta Visioli - Educatrice e analista del comportamento (ABA-ITALIA) presso Fondazione Sospiro Onlus.

Claretta Ziliani - Educatrice, analista del comportamento (ABA-ITALIA), coordinatrice di un servizio abilitativo intensivo per persone adulte con disturbi del neurosviluppo presso Fondazione Sospiro.

Francesco Fioriti - Pedagogista, analista del comportamento (ABA-ITALIA), dirigente sanitario presso Fondazione Sospiro Onlus. Da anni opera nel mondo della Disabilità Intellettiva, con particolare interesse verso i servizi residenziali, i disturbi del comportamento e l'uso di strategie psicoeducative.

Antonio Sette - Educatore e analista del comportamento (ABA-ITALIA) presso Fondazione Sospiro Onlus.

Jessica Severgnini - Psicologa, analista del comportamento (ABA-ITALIA) presso Fondazione Sospiro Onlus.

Giuseppe Chiodelli - Psichiatra, analista del comportamento (ABA-ITALIA) e Direttore dell'U.O. Medica del Dipartimento delle Disabilità di Fondazione Sospiro Onlus.

Problematiche cliniche e processi psicologici: persone verbalmente competenti

Chair: Roberto Anchisi

- ▶ Disturbi fobici e trattamento comportamentale (Antonia Donati, Silvia Berna, Francesco Fioriti)
- ▶ Bisogni psicologici innati: una risorsa per i comportamenti problema (Gianna Scirpoli, Silvia Berna, Davide Carnevali)
- ▶ Dal trattamento intensivo all'inclusione sociale: esperienze e procedure (Francesco Montagnini, Monica Miserotti, Davide Carnevali)

Roberto Anchisi – Psicologo e psicoterapeuta, è Direttore scientifico dell'ASCCO di Parma. Da anni si dedica allo studio della comunicazione interpersonale e del comportamento umano, con particolare interesse per le emozioni e le basi biologiche.

Antonia Donati - Educatrice, analista del comportamento (ABA-ITALIA) presso Fondazione Sospiro Onlus.

Silvia Berna - Infermiera, analista del comportamento (ABA-ITALIA), coordinatrice di un servizio abilitativo intensivo per persone adulte con disturbi del neurosviluppo presso Fondazione Sospiro.

Francesco Fioriti - Pedagogista, analista del comportamento (ABA-ITALIA), dirigente sanitario presso Fondazione Sospiro Onlus. Da anni opera nel mondo della Disabilità Intellettiva, con particolare interesse verso i servizi residenziali, i disturbi del comportamento e l'uso di strategie psicoeducative.

Gianna Scirpoli - Pedagogista, analista del comportamento (ABA-ITALIA) presso Fondazione Sospiro Onlus.

Davide Carnevali - Psicologo, psicoterapeuta, dottore di ricerca, analista del comportamento (ABA-ITALIA e BCBA), Membro del consiglio direttivo dell'associazione ABA-ITALIA, dirigente sanitario presso Fondazione Sospiro Onlus, professore a contratto presso la Sigmund Freud University di Milano, formatore IESUM.

Monica Miserotti - Educatrice, analista del comportamento (ABA-ITALIA), coordinatrice di un servizio residenziale per persone adulte presso Fondazione Sospiro Onlus.

Francesco Montagnini – Educatrice, analista del comportamento (ABA-ITALIA) presso Fondazione Sospiro Onlus.

Linee Guida per la diagnosi e il trattamento del disturbo dello spettro autistico negli adulti

Chair: Holger Schunemann

- ▶ Linee guida per l'autismo in età adulta: considerazioni metodologiche (Maria Luisa Scattoni)
- ▶ Interventi farmacologici (Marco Bertelli)
- ▶ Interventi clinici ed educativi (Serafino Corti)
- ▶ Elementi prioritari del progetto di vita (Roberto Cavagnola)
- ▶ Procedure e strumenti per la diagnosi (Roberto Keller)

Holger Schunemann - È direttore del Department of health research methods, evidence, and impact della McMaster University in Hamilton, Canada. È direttore del Canada Cochrane e del McMaster Grade center. Fa parte dell'Advisory committee on health research dell'Organizzazione Mondiale della sanità.

Maria Luisa Scattoni - Ricercatrice presso il Servizio di Coordinamento e Supporto alla Ricerca dell'Istituto Superiore di Sanità. Dal 2012 è coordinatrice dell'Osservatorio Nazionale Autismo e del Network Italiano per il riconoscimento precoce, pubblicando numerosi lavori tecnico-scientifici riferiti all'eziologia, all'identificazione di segni precoci e all'organizzazione dei servizi in età evolutiva e adulta.

Marco Bertelli - Psichiatra, Direttore Scientifico del Centro di Ricerca CREA presso la Fondazione San Sebastiano Misericordia di Firenze, Past President WPA-SPID (Sezione Disabilità Intellettiva dell'Associazione Mondiale di Psichiatria) e EAMH-ID (Associazione Europea per la Salute Mentale nella Disabilità Intellettiva), Presidente SIDiN. Membro del panel di esperti per la linea guida per la diagnosi e il trattamento della persona adulta con autismo dell'Istituto Superiore di Sanità.

Serafino Corti - Psicologo, Dottore di ricerca e analista del comportamento (ABA-ITALIA), è Direttore del Dipartimento delle disabilità di Fondazione Sospiro Onlus. Collabora con l'Università Cattolica presso la sede di Brescia, professore a contratto presso la Sigmund Freud University di Milano, è membro del consiglio direttivo di SIDiN, del CdA della Federazione Italiana Autismo (FIA). Membro del panel di esperti per la linea guida per la diagnosi e il trattamento della persona adulta con autismo dell'Istituto Superiore di Sanità.

Roberto Cavagnola - Psicologo, psicoterapeuta e analista del comportamento (ABA-ITALIA) presso Fondazione Sospiro Onlus, da 30 anni si occupa di Disabilità Intellettiva, con particolare attenzione alle gravi disabilità e ai comportamenti problema. È presidente di AMICO-DI. Membro del panel di esperti per la linea guida per la diagnosi e il trattamento della persona adulta con autismo dell'Istituto Superiore di Sanità.

Roberto Keller - Psichiatra, Neuropsichiatra infantile, Psicoterapeuta, Docente Scuole di Specializzazione in Psicologia Clinica e Neuropsicologia Università di Torino, Direttore Centro Regionale Autismo adulti Piemonte, Dirigente medico Dipartimento di salute mentale ASL Città di Torino. Membro del panel di esperti per la linea guida per la diagnosi e il trattamento della persona adulta con autismo dell'Istituto Superiore di Sanità.

Processi diagnostici e trans-diagnostici

Chair: Carlo Dalmonego

- ▶ Aspetti trans-diagnostici nei disturbi del neurosviluppo (Laura Villa)
- ▶ Il neuropsichiatra infantile e il processo diagnostico: tra categorie e dimensioni (Luigi Mazzone)
- ▶ Mappare il comportamento in modo processuale: prospettive attuali e future (Annalisa Oppo)
- ▶ Diagnosi e trattamento su base processuale: nuovi paradigmi e opportunità (Mauro Leoni)

Carlo Dalmonego - Psicologo, psicoterapeuta e analista del comportamento (ABA-ITALIA), collabora con Anffas Trentino e Vice-direttore e responsabile dell'area psico-pedagogica della Cooperativa Laboratorio Sociale.

Laura Villa - Medico neuropsichiatra, Responsabile nucleo funzionale autismo polo di neuropsichiatria infantile IRCCS Eugenio Medea, Referente processi riabilitativi Associazione Nostra Famiglia Regione Lombardia.

Luigi Mazzone - È Professore Ordinario di Neuropsichiatria infantile presso l'Università Tor Vergata e Direttore UOSD neuropsichiatria infantile presso il policlinico Tor Vergata.

Annalisa Oppo - Psicologa, Psicoterapeuta, Biostatistico. Professore di Psicologia Generale presso la Sigmund Freud University, Milano.

Mauro Leoni - Psicologo, psicoterapeuta e analista del comportamento (ABA-ITALIA), dottore di ricerca, dirigente sanitario presso Fondazione Sospiro, professore a contratto presso la Sigmund Freud University, si occupa di formazione per i servizi di questo settore. Primo presidente di SIACSA, membro del CdA di AMICO-DI, di ACBS, ABAI e del consiglio direttivo di SIDiN.

Legge delega sulla disabilità

Chair: Roberto Franchini

Il Progetto di vita delle Persone con disabilità e autismo e la sua reale implementazione è diventato, negli ultimi anni, un tema sempre più centrale e di attualità.

Sia le comunità e le istituzioni scientifiche, tra le quali la Società Italiana dei Disturbi del Neurosviluppo (SIDIN) e l'Istituto Superiore di Sanità, sia le iniziative di ordine politico (come ad esempio quelle ad opera del Ministero delle Disabilità o degli assessorati al Welfare di diverse regioni d'Italia), hanno evidenziato la necessità e la volontà di definire una cornice normativa e scientifica sempre più chiara, per permettere alle persone con disabilità di perseguire il proprio progetto esistenziale.

Nel dicembre del 2021 viene infatti pubblicata la Legge n° 227 che delega il Ministero della Disabilità alla formulazione di una nuova legge quadro in materia di Disabilità. Parte consistente del testo è dedicata alla necessità di definire, in modo preciso e vincolante, procedure per l'implementazione del Progetto di vita Individualizzato, Partecipato e Personalizzato, che diventa il veicolo principale su cui basare l'erogazione dei sostegni a favore delle Persone con disabilità e autismo, e garantire il pieno rispetto dei loro diritti e il godimento della massima qualità di vita. Nella medesima norma sono altresì presenti indicazioni fondamentali per definire le nuove modalità di certificazione della condizione di disabilità e per l'istituzione del Garante per le Persone con disabilità.

Il simposio sarà un'importante occasione per discutere le novità previste nella Legge 227 e nei relativi decreti attuativi, con importanti rappresentanti di associazioni di persone con disabilità e autismo.

Roberto Franchini - Docente presso l'Università Cattolica di Brescia, dirigente dell'Opera Don Orione, PAST-PRESIDENT AIRIM, segretario SIDiN. Si occupa della promozione e della valutazione della qualità di vita delle persone con disabilità.

Daniele Piccione - Consigliere parlamentare del Senato della Repubblica e Coordinatore della commissione redigente i decreti attuativi della Legge delega 227.

Roberto Speziale - Membro del Comitato etico di ABAIT, Presidente Nazionale Anffas onlus, Roma.

Vincenzo Falabella - Presidente e legale rappresentante di FISH (Federazione Italiana per il Superamento dell'Handicap).

Giovanni Marino - Presidente Nazionale ANGSA Onlus, Membro del Comitato etico di ABAIT.

Costruire repertori comportamentali funzionali nelle persone con Autismo e Disabilità Intellettiva: The Assessment of Adult Core Competencies Curriculum (ACCEA)

JOHN GUERCIO | *Benchmark Human Services*

Chair: Giovanbattista Presti

L'intervento presenterà i protocolli di valutazione che vengono utilizzati con adulti e adolescenti con autismo e disabilità intellettive. Le riflessioni andranno oltre gli strumenti e la metodologia di assessment funzionale di base, per coprire le misure di valutazione ambientale, nonché la capacità della persona con disabilità di sviluppare un percorso allineato ai propri valori e agli obiettivi terapeutici definiti.

Verrà presentato un sistema operativo di quelle che chiamiamo "misure di benessere", per mostrare il tipo di impatto che possono avere sulle persone con cui lavoriamo, incluso il caso del comportamento aggressivo grave. Inoltre, verrà presentato uno strumento completo di valutazione e intervento per lavorare con adulti con autismo e/o disabilità intellettive e comportamenti aggressivi gravi.

I partecipanti avranno indicazioni per valutare funzionalmente e intervenire in contesti residenziali con persone con problematiche di tipo depressivo e di tipo aggressivo. Le ricadute e le implicazioni sulla motivazione degli operatori verranno affrontate nell'ultima parte dell'intervento.



John Michael Guercio

Il Dr. Guercio (Ph.D., BCBA-D, CBIST, LBA) è Direttore clinico presso Benchmark Human Services, ha conseguito il master e il dottorato in analisi del comportamento presso la Southern Illinois University di Carbondale. È docente aggiunto nel dipartimento di analisi del comportamento presso la Washington University e la St. Louis University. Da anni sviluppa e fornisce interventi comportamentali per individui con autismo e disabilità intellettiva e con aggressività significativa.

Valutazione delle competenze di base degli adulti con autismo e gravi problemi comportamentali Insegnare abilità funzionali e interventi di gestione dell'ansia e dello stress per adulti

JOHN GUERCIO e VALERIA PASCALE | *Benchmark Human Services*

Chair: Mauro Leoni

Questa formazione coprirà protocolli completi di valutazione e trattamento per adulti con autismo e disabilità intellettive. Durante la giornata verranno forniti numerosi esempi di sistemi di valutazione, attingendo alla letteratura peer reviewed e ai manuali ACCEA - Assessment of Adult Core Competencies Curriculum, For Clients with Extreme Aggression (Guercio 2020), BRT - Behavioral Relaxation Training (Lundervold, Poppen, Guercio 2020) e PAADS: protocolli per adolescenti e adulti con gravi disabilità nella transizione all'età adulta (Guercio, Pascale, Cesaro 2023, in pubblicazione). Gli approcci clinici dettagliati saranno esaminati in termini di impatto sui comportamenti problematici e sulla vita delle persone con disabilità. Sarà inoltre presentato uno strumento completo di valutazione e intervento per lavorare con adulti con autismo e altre disabilità intellettive e gravi comportamenti aggressivi. Verrà affrontato anche il tema della formazione degli operatori, secondo le indicazioni di letteratura più recenti.

Infine, verrà presentato un modello di training di rilassamento comportamentale attraverso la mindfulness e altre tecniche di riduzione dello stress. In questo contesto verrà presentata la Behavioral Relaxation Scale (BRS), congiuntamente alle modalità di scoring e di utilizzo dei dati e con riferimento al rilassamento muscolare progressivo (PMR), alla mindfulness e ad altre tecniche di rilassamento e riduzione dello stress.



John Michael Guercio

Il Dr. Guercio (Ph.D., BCBA-D, CBIST, LBA) è Direttore clinico presso Benchmark Human Services, ha conseguito il master e il dottorato in analisi del comportamento presso la Southern Illinois University di Carbondale. È docente aggiunto nel dipartimento di analisi del comportamento presso la Washington University e la St. Louis University. Da anni sviluppa e fornisce interventi comportamentali per individui con autismo e disabilità intellettiva e con aggressività significativa.



Valeria Pascale

Psicologa, Analista del comportamento, esperta in Neuropsicologia clinica, Ph.D Student in Applied Behavior Analysis (USA). Direttore ABA For Disability. Ha maturato negli anni specifiche competenze nel campo del trattamento dei disturbi del neurosviluppo e dei programmi ABA per bambini, ragazzi e adulti con disabilità intellettiva e gravi problemi comportamentali. È docente in corsi di formazione sia in Italia che all'estero.

Apprendimento di Abilità domestiche tramite self-video modeling e self-video prompting

Calabretto A.M., Dalmonego C. (Cooperativa Sociale "Vila Maria" di Caliano, Cooperativa Laboratorio Sociale)

L'autorappresentanza come strumento alla partecipazione delle persone con disabilità: Le persone con disabilità protagoniste del processo di cambiamento

Addamo M., Beruica A., Bonanno V., Casiraghi M., Famigliola F., Mazza A., Piperis G., Rubio M.G., Russo P., Sanchez T., Savio S., De Vecchi C., Mazzonello L., Pozzi M., Badariotti M., Cavallari M. (Anffas Nord Milano)

Qualità di vita ed autonomia personale. Un'esperienza nel gruppo appartamento di Fondazione R.Piatti

Lorenzi R., Cumbo O. (Fondazione Renato Piatti Onlus)

Progetto "Le autonomie e l'attività motoria in giovani adulti con disturbo dello spettro autistico"

Ternelli A., Capitani C., Pioppi M., Giuriati D., Bassoli E., Rossetti M., Mantovani A., Rebuttini A. e Nardocci F. (Il Tortellante Associazione di Promozione Sociale Modena)

Insegnamento delle abilità assertive con social skills training a giovani adulti con autismo

Mantovani, A., Ternelli, A., Rossetti, M., Rebuttini, A. e Nardocci F. (Il Tortellante Associazione di Promozione Sociale Modena)

Parent training: l'autismo e la transizione all'età adulta

Rossetti M., Mantovani A., Orlandi A., Ternelli A., Pioppi M., Rebuttini A. e Nardocci F. (Il Tortellante Associazione di Promozione Sociale Modena)

Qdv e spiritualità

Fazzi L. (Casdasè, Autismo Firenze)

Applicazione del modello di analisi funzionale "trial based" modificato, nella valutazione del profilo funzionale comportamentale di un bambino con disturbo dello spettro autistico

Gigli E., Carnevali D.

Selettività Alimentare: introdurre la possibilità di scelta per promuovere l'autodeterminazione e la dignità

Ferrazzi G.

Ambienti intelligenti per migliorare la qualità della vita delle persone con autismo

Vita S., Iovino L., Cerasuolo M., Simeoli R., Caprioli C., Del Prete A., Sangiovanini G. (Garage94, Ottaviano; Neapolisanit Clinical and Research Center; Aias Onlus sez. Nola)

Valutazione e trattamento della selettività alimentare severa in tre adolescenti con Autismo. "Chance game treatment": mangiare divertendosi

Benincasa R., Iovino L., Canniello F., Gallucci M., Mautone A., D'Elia D., Napolitano M. (Neapolisanit Clinical and Research Center; Aias Onlus sez. Nola)

Il Comportamento di pica in persona con autismo e grave ritardo cognitivo: proposta d'intervento per ridurre il comportamento problema, insegnare comportamenti alternativi e mantenere gli apprendimenti

Canevari L., Adamo L. (Fondazione Istituto Ospedaliero di Sospiro Onlus)

Percorsi per migliorare la Qualità di vita delle persone con disabilità in un servizio territoriale

Nunziata L., Aprea S., Camilli B., Fazioli S., Morini E., Marcelli M. (UOC TSMREE-DA ASL Viterbo)

Eventi violenti e stress lavoro correlato in una nuova rete sui disturbi del comportamento

Lasaracina M., Uzunwangho E., Porcu N., Camatti J., Zancani C., Oroboncoide M., Scaglione G., Cappa C. (UOC Psichiatria di Collegamento IS - Dipartimento di Salute Mentale DP, AUSL Piacenza; UOC Servizio di Prevenzione e Protezione - Dipartimento della Sicurezza, AUSL Piacenza)

Social skills e autismo: la tele-riabilitazione come risorsa per incrementare gli scambi sociali tra giovani adulti

Mantovani A., Rebuttini A., Rossetti M., Cavazza G., Ferrazzi G. (Il Tortellante Associazione di Promozione Sociale Modena)

"Esplorare la Qualità di Vita" Un programma in dieci fasi per progettare il proprio benessere e quello dei propri cari

Cadavero M., Galloni M., Nicoletti G., Vagni D. (CuoreMenteLab Impresa Sociale; IRIB-CNR; FuturAbilMente APS)

Lavorare in cooperazione e incrementare abilità funzionali in piccolo gruppo: l'esperienza di Casa San Giuseppe

Picone M., Mangione M., Fazioli R., Cantelmi T. (Casa San Giuseppe - Opera Don Guanella Roma)

Approccio evidence-based agli affiancamenti lavoro: 7 casi di inserimento lavorativo in contesti non protetti

Marsella C., Bedogni T., De Pasquale E. (Cooperativa Sociale Casa Gioia, Università di Modena e Reggio Emilia)

Spazio Meraki: la transizione al (di là del) centro. Un modello di intervento in rete tra servizio sanitario e privato sociale

Mandorlo M. (Spazio Meraki - Cooperativa Millepiedi)

La via comportamentale dell'attività motoria nel gioco della Peteka

Migliaccio A. (I.C Di Giacomo S. Chiara Qualiano)

Il valore della scelta: Imparo a scegliere il taglio di capelli che mi piace: l'autodeterminazione nella riduzione dei comportamenti problema e nell'aumento degli indici di felicità in 3 ragazzi con disabilità

Ferrari C., Pimuelli T. (Associazione Appoggiati a Me di Molfetta)

"Nuova Semi Residenzialità": Un nuovo modello di centro diurno per persone con disabilità

Marchisio S., Cosio A. (Consorzio Socio Assistenziale del Cuneese)

Ambulatorio Neurocomportamentale Paolo Testa dell'AUSL di Bologna

Di Sarro R., D'Angelo G., Di Santantonio A., Papa G., Del Grosso S., Agnello V., Tolu M., Varrucchio N. (Programma Integrato Disabilità e Salute, AUSL Bologna; Cooperativa DallaLuna Bari; CADIAI Cooperativa Sociale; Cooperativa Solco-libertas)

Un salto di qualità

Sala M., Zorzi, V., Smussi A., Ongaro M. (Fondazione Mamré Onlus - Villa Cascina)

Comunicare i bisogni: functional communication training (FCT) per proteggere i diritti degli adulti con autismo e disabilità intellettiva grave. Studio di un caso

Pisciarino S. (Fondazione Istituto Ospedaliero di Sospiro Onlus)

Sara e la svolta inaspettata

Piva M., Verde V. (La Quercia Onlus - Roverbella)

L'ambiente che salva

Mondadori G. (La Quercia Onlus - Roverbella)

La forza dell'approccio integrato nel caso di L.

Tenan M.E., Dal Zotto A., Franceschetti B., Rizzardi S., Girardi S. (La Quercia Onlus - Roverbella)

"Appartamenti in centro": una proposta di cooperativa amicizia sul dopo di noi

Giorgis M. (AMICIZIA Società Cooperativa Sociale - Codogno)

ABA e procedure mediche: 26 training sanitari per bambini/ragazzi e giovani adulti con disabilità

Marsella C., De Pasquale E. (Cooperativa Sociale Casa Gioia, Università di Modena e Reggio Emilia)

18° CONVEGNO NAZIONALE

sulla QUALITÀ DELLA VITA per le PERSONE con DISABILITÀ

I PROCESSI DEL CAMBIAMENTO

ISCRIZIONE



Link iscrizione:

<https://bit.ly/3FYWVLz>

Quote di iscrizione:

CONVEGNO IN PRESENZA

Iscrizioni effettuate:

entro il 31/07: € 70

dopo il 31/07 entro il 31/08: € 100

CONVEGNO ONLINE (ZOOM)

Iscrizioni effettuate:

entro il 31/07: € 140

dopo il 31/07 entro il 31/08: € 180

WORKSHOP IN PRESENZA

Iscrizioni effettuate:

entro il 31/07: € 120

dopo il 31/07 entro il 31/08: € 150

WORKSHOP ONLINE (ZOOM)

Iscrizioni effettuate:

entro il 31/07: € 130

dopo il 31/07 entro il 31/08: € 160

CONVEGNO + WORKSHOP IN PRESENZA

Iscrizioni effettuate:

entro il 31/07: € 150

dopo il 31/07 entro il 31/08: € 200

CONVEGNO + WORKSHOP ONLINE (ZOOM)

Iscrizioni effettuate:

entro il 31/07: € 220

dopo il 31/07 entro il 31/08: € 290

Per informazioni ulteriori contattare:

Ufficio Formazione: segreteria.corsi@fondazioneospiro.it

tel. **0372-620544/257**

Sono stati richiesti i **crediti formativi ECM** per tutte le figure sanitarie

PARTNER



SERVIZIO SANITARIO REGIONALE
EMILIA-ROMAGNA
Azienda Unità Sanitaria Locale di Parma



UNIVERSITÀ
DI PARMA



SINPIA
Società Italiana di Neuropsichiatria
dell'Infanzia e dell'Adolescenza



Anffas
dal 1958 la persona al centro
SEDE NAZIONALE



dal 1985 ANGSA
APS Onlus

fish federazione italiana
per il superamento dell'handicap



Vannini
Editoria Scientifica

SIGMUND FREUD
UNIVERSITY
MILANO



MASTER SPECIALISTICO ABA e CORSO PER TECNICI ANALISTI del COMPORTAMENTO

in **APPLIED BEHAVIOR ANALYSIS** e Modelli Contestualistici nei servizi per persone adolescenti e adulte con Disturbi del neurosviluppo

AMICO-DI e IESCUM promuovono una formazione specialistica per **Analisti del comportamento/ Assistenti analisti del comportamento (MASTER biennale)** e **Tecnici del comportamento (CORSO semestrale)**, specializzati negli interventi evidence-based dedicati alle persone con Disabilità intellettiva e Disturbi dello spettro dell'autismo, per rispondere alla sempre più sentita esigenza di perfezionare operatori:

- ♦ con una preparazione di base sui principi e le procedure dell'Applied Behavior Analysis;
- ♦ che siano in grado di sviluppare interventi diretti per adolescenti e adulti con Disturbi del neurosviluppo in contesti sanitari, sociosanitari o educativi;
- ♦ che sappiano coniugare i principi e le procedure dell'Applied Behavior Analysis con i costrutti di Quality of Life (QoL) sia all'interno di servizi e organizzazioni complesse che nei diversi contesti di vita, in modo coerente con il Progetto di vita definito per la persona con disabilità.

Questi percorsi nascono dall'esigenza di definire uno standard formativo nell'ambito ABA che rispecchi gli standard scientifici internazionali e allo stesso tempo sia compatibile con il sistema sociale, sociosanitario e sanitario italiano, in particolar modo centrato sugli interventi per adolescenti e adulti. I corsi di **MASTER** e **TECNICO** danno diritto di accesso (in base al titolo di studio originario) al registro italiano degli analisti del comportamento istituito da **SIACSA** (la Società Italiana degli Analisti del Comportamento in campo Sperimentale ed Applicato, www.siacsa.org), e quindi ad **ABAIT** (Applied Behavior Analysis Italia, www.abaitalia.org).

I corsi sono strutturati secondo standard formativi di alto profilo, e includono:

- ♦ Sillabi teorici articolati sulle aree tematiche di base e su approfondimenti allineati alla ricerca più recente;
- ♦ Componenti applicative con procedure, protocolli, case studies, esercitazioni;
- ♦ Percorsi di studio e approfondimento guidati;
- ♦ Supervisioni di gruppo, dedicate all'approfondimento dei protocolli clinici e dei modelli sperimentali;
- ♦ Supervisioni individuali, centrate sul sostegno allo studente per applicare le procedure e finalizzare il lavoro di tesi;
- ♦ Tirocinio;
- ♦ Verifica delle competenze (esami intermedi, prove scritte e applicative).

Il gruppo dei docenti impegnati nello sviluppo dei corsi è composto da professionisti altamente specializzati e da clinici di riconosciuta esperienza.

Per vedere le edizioni del Master Specialistico ABA e del Corso per Tecnici Analisti del Comportamento a cui è possibile accedere, visitate il portale www.amicodi.org (info@amicodi.org).

Giornale Italiano dei Disturbi del Neurosviluppo

Buone prassi per la scuola, la clinica e i servizi



Dal 2016 **“Disturbi del neurosviluppo. Buone prassi per la scuola, la clinica e i servizi”** è la nuova rivista italiana dedicata alle persone con disabilità e autismo.

La rivista si pone su un terreno fortemente orientato alle evidenze scientifiche ma, nel contempo, costituisce un concreto strumento di lavoro capace di suggerire buone pratiche educative, riabilitative e cliniche costruendo un ponte ideale tra le migliori esperienze italiane e internazionali.

- ◆ Contributi operativi selezionati dalla migliore letteratura scientifica in fatto di buone prassi
- ◆ Un’occasione per gli operatori del settore operanti in Italia per veicolare le proprie esperienze cliniche ed educative
- ◆ Uno strumento di crescita e confronto professionale
- ◆ Uno strumento per promuovere e divulgare percorsi di ricerca nell’ambito dei disturbi del neurosviluppo

Una rivista che allinea teoria e intervento, educazione e ricerca, con un linguaggio semplice ma rigoroso.



FONDAZIONE
ISTITUTO
OSPEDALIERO
DI SOSPIRO
Onlus



IESCUM
ISTITUTO EUROPEO PER LO STUDIO
DEL COMPORTAMENTO UMANO



PER ABBONARSI O ACQUISIRE ARTICOLI VISITA IL SITO
www.vanniniscientifica.it



Vannini • Editoria Scientifica



SIACSA: Società Italiana degli Analisti del Comportamento in campo Sperimentale ed Applicato

SIACSA nasce nel 2014 per riunire gli Analisti del Comportamento, figure professionali emergenti nel panorama nazionale, che hanno completato un percorso di formazione in analisi comportamentale, sperimentale o applicata, dopo il conseguimento di un titolo universitario.

SIACSA non ha fini di lucro e si occupa di:

- ◆ informare e tutelare il professionista
- ◆ offrire un **elenco nazionale pubblico** dei soci analisti del comportamento basato su criteri di trasparenza nei percorsi di formazione
- ◆ promuovere la visibilità e tutela il professionista
- ◆ promuovere l'aggiornamento professionale
- ◆ offrire servizi per la professione
- ◆ essere riferimento per le istituzioni locali e nazionali
- ◆ affiancare altre associazioni in iniziative che abbiano valore di scambio culturale e di unità di intenti verso la pubblica opinione e verso le istituzioni.

SIACSA inoltre informa e tutela il *consumatore*, protegge dall'esercizio improprio dell'analisi del comportamento, promuove le buone prassi e lo stato dell'arte della ricerca scientifica e delle normative cogenti in ambito sociosanitario.

Per rafforzare la propria azione, SIACSA ha di recente fondato, insieme ad ASSOTABA, la federazione ABAIT con l'intento di condividere i criteri dei percorsi formativi e l'azione di trasparenza e tutela nei confronti degli Enti pubblici e dei consumatori.

Per diventare soci occorre possedere i seguenti requisiti:

- ◆ Soci "**Analisti del comportamento**":
 - Diploma di Master in Applied Behavior Analysis di 2° livello, oppure
 - Diploma di Master Specialistico in Applied Behavior Analysis
- ◆ Soci "**Assistenti analisti del comportamento**":
 - Diploma di Master in Applied Behavior Analysis di 1° livello.
- ◆ Soci "**Tecnici del comportamento**" (Diploma del Corso di Tecnico analista del comportamento ABA).

I percorsi formativi devono essere esaustivi e rigorosi e per tale ragione SIACSA aderisce ai criteri internazionali, promuove un'azione concertata a livello europeo e, di recente, ha adottato insieme ad ASSOTABA quelli definiti e approvati da ABAIT.

Accedi alla pagina web www.siacsa.org per iscriverti o per visualizzare gli analisti del comportamento e i tecnici italiani certificati.





Software Cartella Socio Sanitaria

PER LA DISABILITÀ

LA PRESA IN CARICO INFORMATIZZATA

In fase di assessment Cartella Socio Sanitaria dà la possibilità di redigere un **profilo dinamico-funzionale** raccogliendo i dati in forma libera, con sistemi di classificazione ICD e **ICF-CY**, grazie alle numerose **scale di valutazione-protocolli notazione punteggio**. La **scheda biografica** raccoglie le informazioni riguardanti gli aspetti sociali e ambientali, il **bilancio ecologico di vita** raccoglie informazioni relative ai desideri e le aspettative della persona disabile, dei familiari e dei caregiver diventando quindi prezioso strumento di sintesi, a supporto della redazione dei progetti.

I VANTAGGI DELLA SOLUZIONE

Analisi del compito - Task Analysis

È possibile personalizzare le schede compito per ciascun assistito, rilevare le singole azioni anche con app e utilizzarle come indicatori sui

progetti, monitorando i progressi tramite grafici.

Scheda ABC (Antecedent, Behavior, Consequence)

È possibile indicare gli episodi con descrizioni libere e/o checklist per quantificare gli antecedenti e le conseguenze più frequenti, in modo da aiutare attivamente il professionista nella formulazione di ipotesi.

Osservazione del comportamento

Fissate le regole di osservazione, il programma consente sia procedure di registrazione continua (frequenza, durata, latenza...) sia procedure di osservazione discontinua (o intervallata) come il "Momentary Recording"; il "Whole Interval Recording" o il "Partial Interval Recording". I dati registrati possono essere organizzati in grafici (scatter plot, reversal design, alternating treatment) o esportati in Excel.

Progetto di vita

Dà la possibilità di costruire un

progetto determinando le mete da raggiungere per ciascun dominio di QoL per i prossimi 3-4 anni. Le mete cliniche, funzionali e personali sono contestualizzate all'interno del Programma di Intervento, dando coerenza alla progettazione.

Programma di intervento

È possibile organizzare il Programma per domini QoL o seguendo una struttura personalizzata (es: per aree o aspetti funzionali), classificando gli obiettivi per tipo (costruttivo, decremento, modificazione ambientale, mantenimento, bio-medico). Consente di pianificare direttamente dallo strumento le attività quotidiane legate all'obiettivo e di inserire strategie psicoeducative e metodologie cliniche specifiche (Rinforzo, Flooding, Fading, Token economy ecc.), monitorandone l'efficacia con gli indicatori provenienti dalle scale di valutazione, dai comportamenti o da valutazioni bio-mediche.

Zucchetti Healthcare

V.le Trento 56, 38068 Rovereto (TN)

Tel. +39 0464 491600 | +39 049 933 6360

commerciale@zucchettihealthcare.it | www.zucchettihealthcare.it



20 ANNI DI ESPERIENZA E RICERCA

RISTOSANO è la soluzione adottata dal mondo sanitario e sociosanitario per rispondere ai bisogni dei pazienti che soffrono di disfagia.

Permette di realizzare menù vari, gradevoli, tradizionali, nutrienti e sicuri per i pazienti disfagici. I risultati di RISTOSANO sono il frutto di 20 anni di esperienza, lavoro e ricerca in sinergia con centri di ricerca e professionisti del mondo sanitario.



PER INFO
E RICHIESTE
AVVIA
UNA CHAT

IMPIANTI DI RISCALDAMENTO, CONDIZIONAMENTO
VENTILAZIONE, ANTINCENDIO, IDROTERMOSANITARI
TRATTAMENTO ARIA - ACQUA ED ARIA COMPRESSA

*Siamo installatori e manutentori di impianti.
Il nostro obiettivo è dare comfort,
benessere e serenità attraverso
la cura e la qualità degli impianti dei nostri Clienti.*



*Cerchiamo il miglioramento continuo
attraverso la formazione,
l'addestramento, la tecnologia,
l'innovazione tecnologica e
l'attenzione all'ambiente,
per i nostri Clienti
per un mondo migliore.*

**SPECIALISTA DEGLI IMPIANTI
TECNOLOGIA E BENESSERE
NEI TUOI AMBIENTI**

www.ecotherm.it



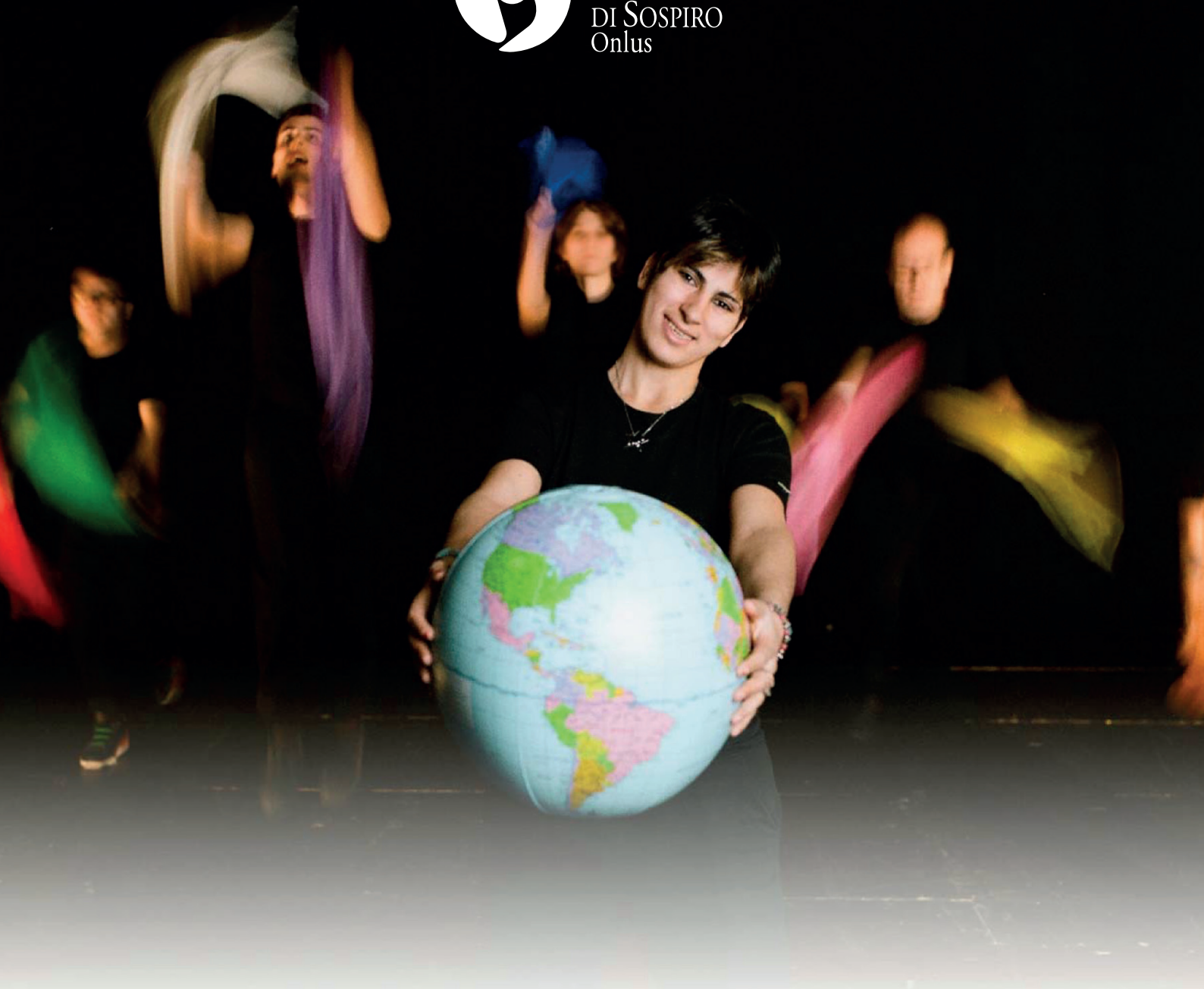
grazie ai nostri oltre 7.000 collaboratori in Italia

- sanifichiamo ogni giorno **più di 2.500.000 m²** di superfici
- garantiamo sicurezza e igiene in **oltre 200 strutture sanitarie**
- trasportiamo ogni mese **più di 48.500 degenti** all'interno degli ospedali

Markas, qualità a 360 gradi per i servizi in ambito sanitario.



FONDAZIONE
ISTITUTO
OSPEDALIERO
DI SOSPIRO
Onlus



Fondazione Istituto Ospedaliero di Sospiro Onlus

Piazza Libertà, 2 - 26048 Sospiro (CR)

Tel. 0372 6201

formazione@fondazioneospespiro.it

www.fondazioneospespiro.it

Con il Patrocinio di

